

# Resultat från sommarens färskpotatisförsök

Jannie Lundin Hagman, Institutionen för växtproduktionsökologi, SLU

E-post: [jannie.hagman@slu.se](mailto:jannie.hagman@slu.se)

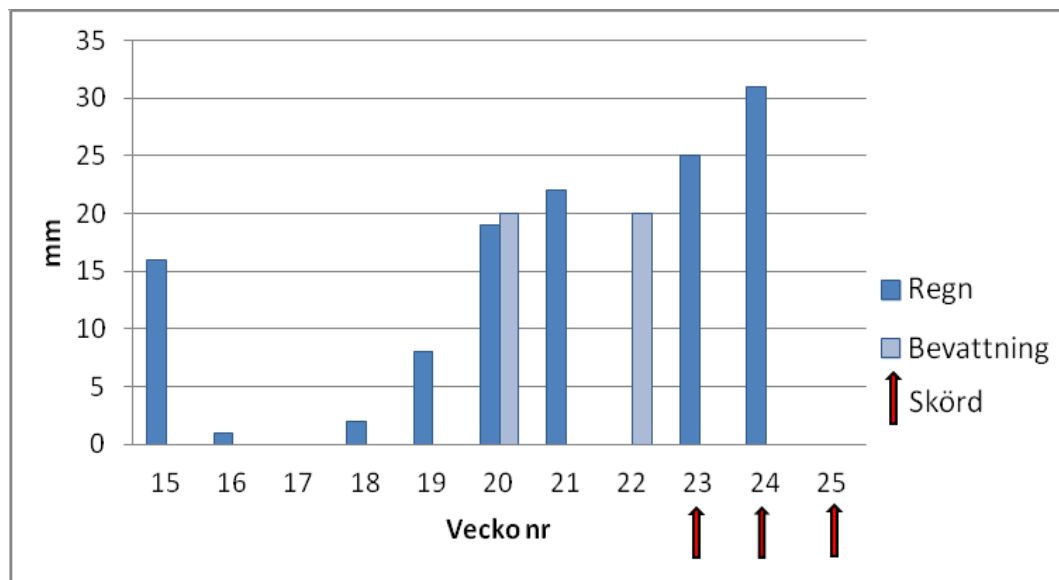
## Sammanfattning

Sommaren 2011 hade en varm inledning som gav en snabb utveckling av färskpotatisen och första skörden gjordes tio dagar tidigare än förra året. Arrow och Solist gav högst skörd vid samtliga skördetillfällen. Sorten Marianne gav också högre skörd än Minerva vid det andra och tredje skördetillfället. Sorterna Minerva, Solist, Artemis, Leoni och Marianne (vid tredje skördetillfället) gav en högre skörd med den högre kvävegivan (100 kg per hektar). Denna skördeökning utgjordes till viss del av en ökning av antalet knölar större än 60 mm. Kvaliteten var överlag bra, Minerva hade lite mer blötkokning än övriga sorter vid första skördetillfället.

## Försöksförutsättningar

Projektet genomfördes som ett samarbete mellan sortföreträdare, HS Kristianstad och SLU.

Försöket var utlagt på gården Hillarp utanför Torekov. Sättningen gjordes den 6 april och 64 dagar senare, den 9 juni, gjordes första skörd. Ytterligare två skördetillfällen ingick i försöksplanen, den 23 respektive den 30 juni. Försöket låg på en något mullhaltig lerig sandjord, fosforklass IV och kaliumklass III och gödslades med 47 kg fosfor, 178 kg kalium samt 75 och 100 kg kväve i två försöksled. Fram till tredje skörd bevattnades försöket två gånger med 20 mm per gång (Figur 1). Sju färskpotatissorter ingick i försöket; sorterna Arrow, Artemis, Erika samt Marianne från Agrico Nordic AB och sorten Leoni från Stubbetorp Potatis AB. De nya sorterna jämfördes med mätarsorterna Solist och Minerva. Sommaren 2011 hade en varm inledning som gav en snabb utveckling av färskpotatisen och första skörden gjordes tio dagar tidigare än förra året. Från sättning till första skörd ackumulerades 300 daggrader.



Figur 1. Nederbörd och bevattning i ett färskpotatisförsök utanför Torekov sommaren 2011.

## Försöksplats L7-710

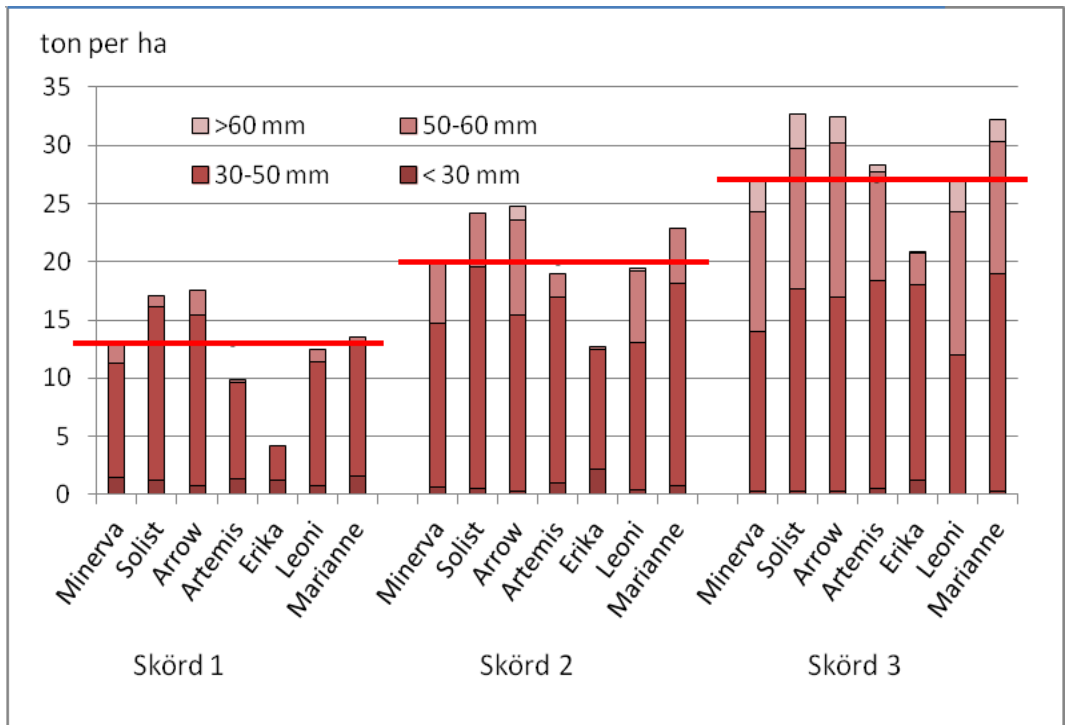
Hillarp, Torekov

### Skörd

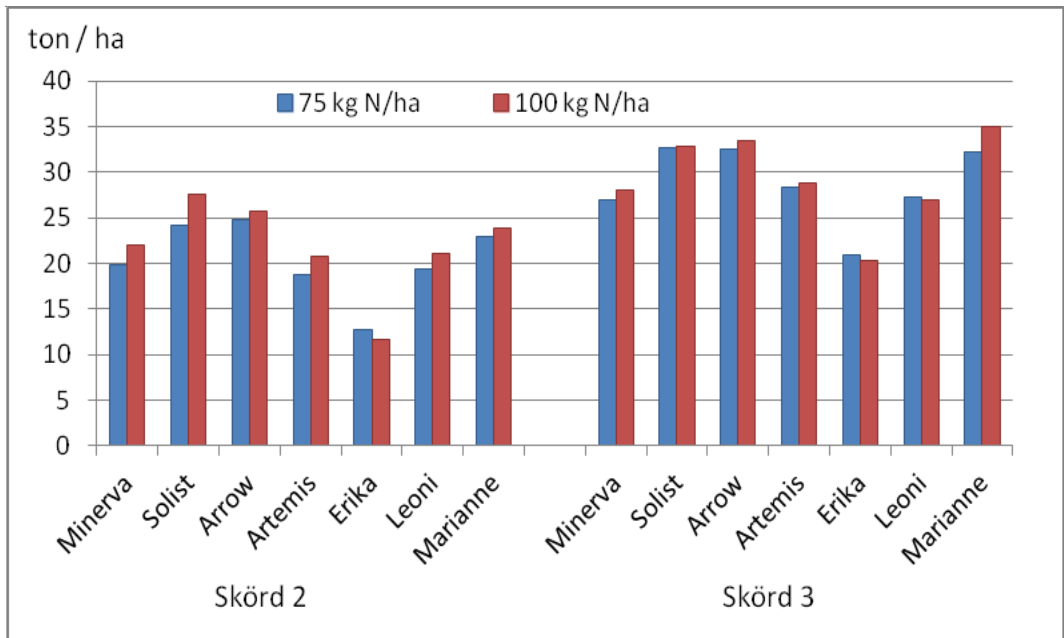
Arrow och Solist gav högst skörd vid samtliga skördetillfällen. Sorten Marianne gav också högre skörd än Minerva vid det andra och tredje skördetillfället. Vid det första skördetillfället var avkastningen i genomsnitt 12,5 ton per hektar, men med en variation mellan 4 och 17 ton beroende av sort. Skörden ökade vid de två senare skördetillfällena, men relationerna mellan de olika sorterna bibehålls (Figur 2). Knölstorleksfördelningen var relativt jämn, med många knölar i fraktionen 30–60 mm.

Sorten Erika fick flest små knölar, i genomsnitt 17 procent mindre än 30 mm. Andelen knölar större än 60 mm var störst vid det tredje skördetillfället och då hade Solist 14 procent knölar som var större än 60 mm vid den höga kvävegivan, vid den låga kvävegivan var andelen 9 procent.

Effekten av kvävegödslingen redovisas i figur 3. Vid det andra skördetillfället gav en högre kvävegiva högre skörd för sorterna Minerva, Solist, Artemis och Leoni. Vid det tredje skördetillfället gav Marianne högre skörd då kvävegivan var 100 kg N per hektar. För sorterna Arrow och Solist gav den höga kvävegivan en större andel knölar större än 60 mm.



Figur 2. Effekt av skördetidpunkt. Knölskörd och knölstorleksfördelning vid tre skördetillfällen och kvävegivan 75 kg N/ha i ett färskpotatisförsök utanför Torekov sommaren 2011. LSD=3.



Figur 3. Effekt av N-giva. Knölskörd vid två N-givor, 75 respektive 100 kg N/ha, vid två skördetillfällen i ett färskpotatisförsök utanför Torekov sommaren 2011. LSD=1,5.

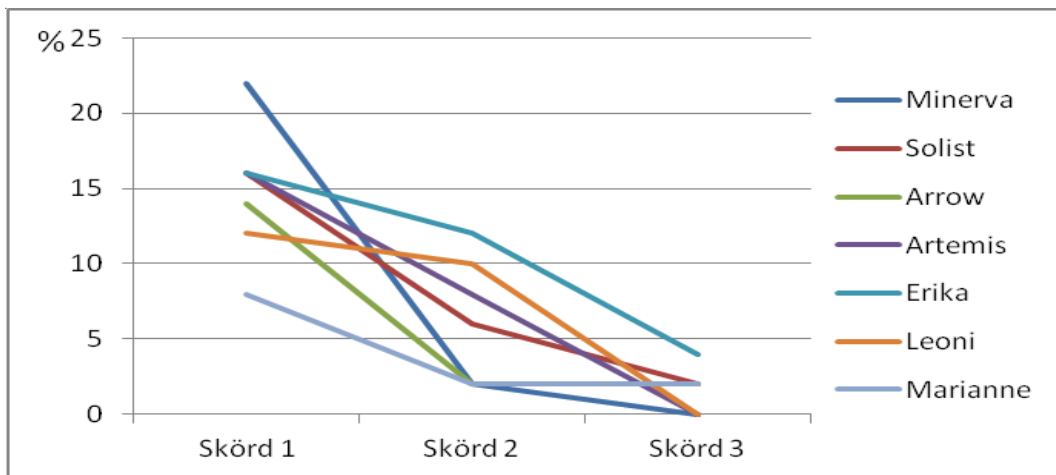
## Kvalitet

Efter skörd analyserades specifik vikt (tabell 1) och kokkvalitet. Kokanalysen visade generellt på en bra kokkvalitet för de flesta sorterna. De största skillnaderna fanns mellan de olika skördetidpunkterna och vid det första skördetillfället fanns en del blötkokning.

I figur 4 redovisas blötkokningen för försöksledet 75 kg kväve. För de två kvävenivåerna var skillnaderna väsentligt mindre och det var främst sorten Arrow som tydligt visade mer blötkokning vid den höga kvävenivån.

**Tabell 1.** Specifikvikt vid olika skördetidpunkter och två kvävenivåer i ett färskpotatisförsök sommaren 2011

Sort	Skörd 1	Skörd 2		Skörd 3	
	75 kg N	75 kg N	100 kg N	75 kg N	100 kg N
Minerva	1,051	1,062	1,061	1,070	1,065
Solist	1,050	1,062	1,058	1,064	1,061
Arrow	1,051	1,059	1,057	1,061	1,061
Artemis	1,050	1,058	1,057	1,065	1,060
Erika	1,048	1,056	1,057	1,062	1,061
Leoni	1,052	1,060	1,060	1,065	1,064
Marianne	1,049	1,059	1,055	1,063	1,062



Figur 4. Kokkvalitet, grad av blötkokning, %, för sju potatissorter skördade vid tre olika tidpunkter i juni.

### Sortbeskrivningar

**Arrow** är en mycket tidig avlång vitköttig potatis från Nederländerna. Sorten är kräftimmun (1), nematodresistent (Ro 1, 4). Arrow har provats under flera år och har hela tiden visat tidig uppkomst och stabilt hög skörd och en bra knölstorleksfördelning. Hög kvävegiva ger inte högre avkastning, istället ökar andelen stora knölar och blötkokning då kvävegivan höjs från 75 till 100 kg N per hektar. Sorten företräds av Agrico Nordic AB.

**Erika** är en tidig långoval potatis med både gul skal- och köttfärg som är immun mot kräfta (1) och nematodresistent (Ro 1, 4). Det är en fastkokande sort av salladskaraktär. Sorten ingick i färskpotatisserien för andra året. Sorten var senare än övriga sorter och hade väsentligt lägre skörednivå än övriga sorter. Kokkvaliteten var bra. Sorten företräds av Agrico Nordic AB.

**Minerva** (mätare i försöket) är en tidig potatissort från Nederländerna. Sorten är kräftimmun (1) och nematodresistent (Ro 1, 4). Knölformen är oval till rundoval och TS-halten är relativt hög. Sortföreträdare är Stubbetorp Potatis AB.

**Artemis** är en mycket tidig avlång ljusgul potatis från Nederländerna. Sorten är kräft-

immun (1), nematodresistent (Ro 1, 4). Den provades för första gången i år. Skördenivån låg i nivå med Minerva. Sorten företräds av Agrico Nordic AB.

**Marianne, MA 96 167**, är en tidig gulköttig färskpotatissort från Nederländerna. Den är kräftimmun (1) och nematodresistent (Ro 1, 4). Marianne gav en något högre skörd än mätarna i genomsnitt över skördetidpunkt och kvävegödsling. Sorten hade också en bra kokkvalitet. Agrico Nordic AB är sortföreträdare.

**Solist** (mätare i försöket) är en tidig gulköttig färskpotatissort från Tyskland. Sorten är nematodresistent (Ro 1, 4). Sorten hävdade sig bra gentemot de nya sorterna i försöket och var tillsammans med Arrow den högst avkastande. Solist en sort som ökar i popularitet, främst beroende på att den är användbar i många sammanhang. Danespo, Munke & Co är sortföreträdare.

**Leoni** är en tidig sort med gult kött och gult skal från Nederländerna. Sorten är kräftimmun och nematodresistent (Ro 1). I årets försök tillhörde inte Leoni de mest högavkastande sorterna, men avkastningen låg i nivå med mätaren Minerva. Sortföreträdare är Stubbetorp potatis HB.